

# EXCELSIOR INFORMA

## I PROGRAMMI OCCUPAZIONALI DELLE IMPRESE RILEVATI DAL SISTEMA DELLE CAMERE DI COMMERCIO

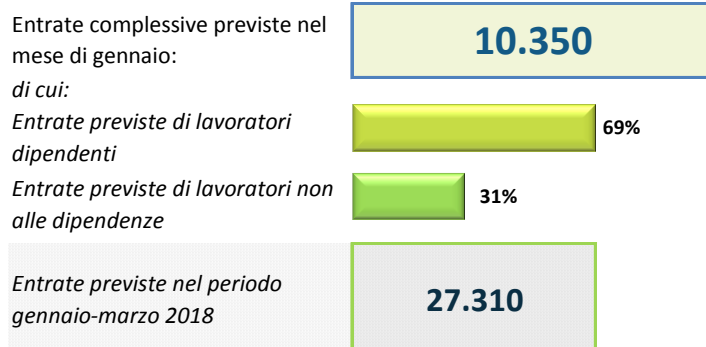


Regione Liguria

Gennaio 2018

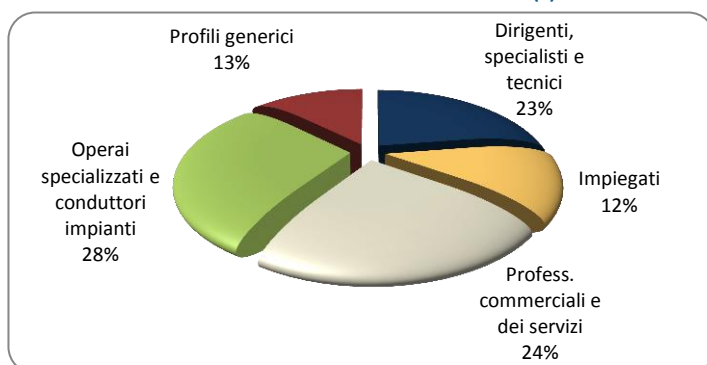
**Introduzione:** Nel 2017 il Sistema Informativo Excelsior si è innovato sia sotto l'aspetto metodologico che organizzativo per fornire indicazioni tempestive a supporto delle Politiche attive del lavoro. A partire da maggio 2017, infatti, vengono realizzate indagini mensili sulle imprese adottando prioritariamente la tecnica di rilevazione CAWI (Computer Assisted Web Interviewing) e somministrando un questionario incentrato sui profili professionali e i livelli di istruzione richiesti dalle imprese. La rete delle Camere di commercio e InfoCamere - società di informatica del sistema camerale - assicurano la specifica attività di supporto alle imprese intervistate. Le analisi del presente bollettino si focalizzano sulle principali caratteristiche delle entrate programmate e sulle tendenze occupazionali per il mese di gennaio 2018.

### Le opportunità di lavoro in regione nel mese:



Valori assoluti arrotondati alle decine

### ENTRATE PREVISTE PER TIPO DI PROFILO (\*)



(\*) Aggregazioni dei grandi gruppi della classificazione ISTAT delle professioni

### LE PROFESSIONI PIU' DIFFICILI DA REPERIRE IN REGIONE NEL MESE

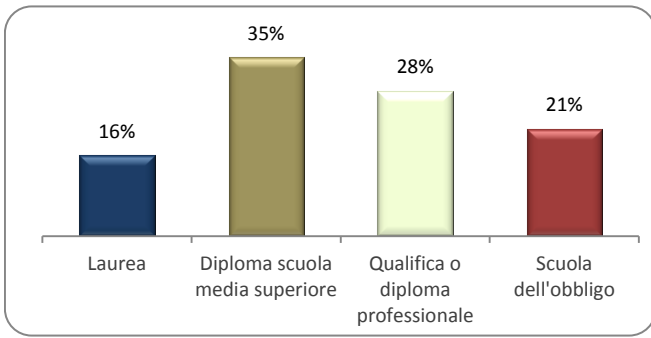
	Entrate previste	di cui diff. reperim.
Tecnici in campo informatico, ingegneristico e della produzione	400	48,3
Specialisti in scienze informatiche, fisiche e chimiche	140	48,2
Progettisti, ingegneri e professioni assimilate	210	43,8
<b>Totale</b>	<b>10.350</b>	<b>25,1</b>

Valori assoluti arrotondati alle decine.

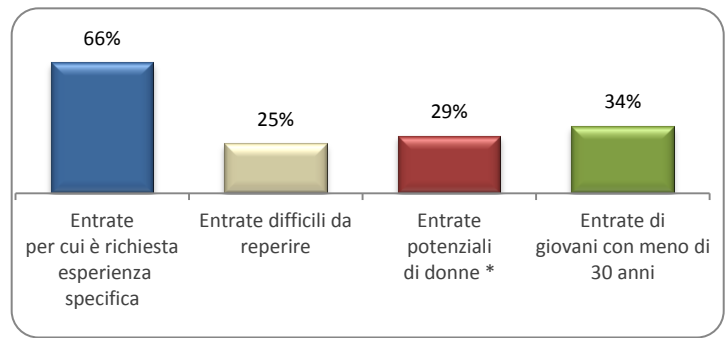
### In regione nel mese di gennaio nel complesso...

- ... saranno programmate circa 10.350 entrate; nell'area del Nord Ovest saranno 165.000 e complessivamente in Italia circa 491.000;
- ... nel 27% dei casi le entrate previste saranno stabili, ossia con un contratto a tempo indeterminato o di apprendistato, mentre nel 73% saranno a termine (a tempo determinato o altri contratti con durata predefinita);
- ... si concentreranno per il 71% nel settore dei servizi e per il 65% nelle imprese con meno di 50 dipendenti;
- ... il 23% sarà destinato a profili high skill (ossia dirigenti, specialisti e tecnici), quota inferiore alla media nazionale (24%);
- ... in 25 casi su 100 le imprese prevedono di avere difficoltà a trovare i profili desiderati;
- ... per una quota pari al 34% interesseranno giovani con meno di 30 anni;
- ... il 16% delle entrate previste sarà destinato a personale laureato;
- ... le tre figure professionali più richieste concentreranno il 27% delle entrate complessive previste;
- ... le imprese che prevedono assunzioni saranno pari al 13% del totale.

**ENTRATE PREVISTE PER LIVELLO DI ISTRUZIONE NEL MESE**



**CARATTERISTICHE DELLE ENTRATE PREVISTE NEL MESE (quote % sulle entrate totali)**

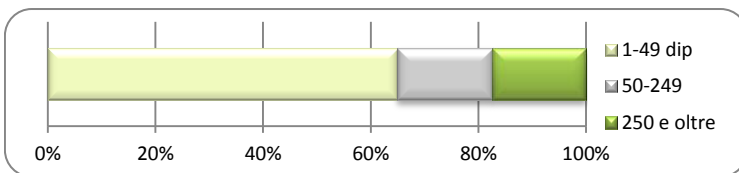


\* E' compresa una quota di entrate per cui il genere è ritenuto ininfluenza, calcolata in proporzione alle preferenze indicate in modo esplicito.

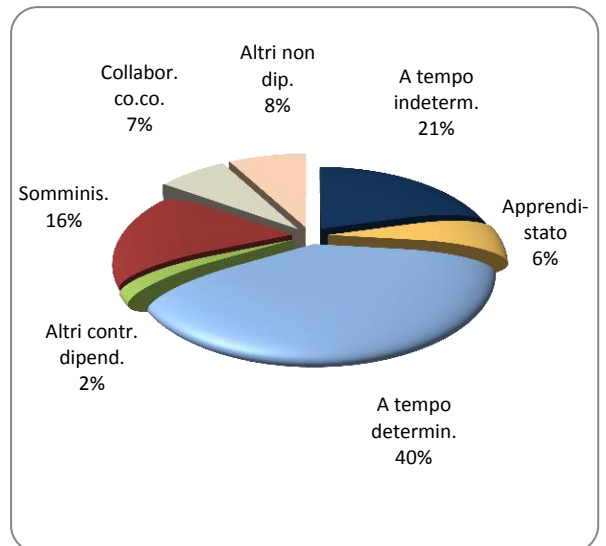
**ENTRATE PREVISTE NEL MESE PER AREA AZIENDALE DI INSERIMENTO E ALCUNE CARATTERISTICHE**

	v.a.	% su tot.	% meno di 30 anni	% difficile reperim.
Area produzione di beni ed erogazione del servizio	4.110	39,7	28,7	22,8
Aree direzione e servizi generali	560	5,5	43,8	21,6
Area amministrativa	530	5,1	42,7	20,0
Aree commerciali e della vendita	2.160	20,9	41,5	29,0
Aree tecniche e della progettazione	1.660	16,1	37,5	35,1
Aree della logistica	1.320	12,8	23,9	16,4
<b>Totale</b>	<b>10.350</b>	<b>100,0</b>	<b>33,7</b>	<b>25,1</b>

**ENTRATE PREVISTE PER CLASSE DIMENSIONALE DI IMPRESA**



**I CONTRATTI PREVISTI PER LE ENTRATE NEL MESE**



**ENTRATE PREVISTE NEI PRINCIPALI SETTORI DI ATTIVITA' NEL MESE**

Settore	Valore (2018)	Valore (2017)
Servizi alle persone	1.500	3.670
Commercio	1.450	3.830
Servizi di alloggio e ristorazione; servizi turistici	1.370	5.320
Servizi di trasporto, logistica e magazzinaggio	1.190	2.640
Servizi operativi di supporto alle imprese e alle persone	890	2.270

*trim. gennaio-marzo 2018*

Valori assoluti arrotondati alle decine.

**Nota metodologica:** I dati presentati derivano dall'indagine Excelsior realizzata da Unioncamere in accordo con l'Agenzia Nazionale per le Politiche Attive del Lavoro. L'indagine, che è inserita nel Programma Statistico Nazionale (UCC-00007) tra quelle che prevedono l'obbligo di risposta, dal 2017 è svolta con cadenza mensile. Le informazioni contenute nel presente bollettino sono state acquisite nel 27 novembre-12 dicembre 2017, utilizzando principalmente la tecnica di compilazione in modalità CAWI attraverso le interviste realizzate presso 102.000 imprese, campione rappresentativo delle imprese con dipendenti al 2016 dei diversi settori industriali e dei servizi. La proiezione mensile dei dati di indagine e il potenziamento dell'integrazione tra questi e i dati amministrativi, attraverso un modello previsionale, non consentono confronti con i periodi precedenti, ma focalizzano l'analisi esclusivamente sulle principali caratteristiche delle entrate programmate nel mese di gennaio 2018, secondo i profili professionali e i livelli di istruzione richiesti. I risultati dell'indagine sono disponibili a livello provinciale e regionale secondo un numero variabile di settori economici, ottenuti quale accorpamento di codici di attività economica della classificazione ATECO2007. La ripartizione delle entrate previste per "gruppo professionale" fa riferimento ad opportune aggregazioni dei codici della classificazione ISTAT.

**Excelsior Informa** è realizzato nell'ambito del Sistema Informativo Excelsior, promosso da Unioncamere in collaborazione con ANPAL. Il presente bollettino è stato realizzato da un'équipe di redazione congiunta costituita dall'Area politiche attive del lavoro di Unioncamere, diretta da Claudio Gagliardi, e dall'Area sistemi informativi di Gruppo CLAS, coordinata da Pietro Aimetti.

Per approfondimenti si consulti il sito: <http://excelsior.unioncamere.net> nel quale sono disponibili dati e analisi riferiti a tutte le regioni e a tutte le province. La riproduzione e/o diffusione parziale o totale delle tavole contenute nella presente pubblicazione è consentita esclusivamente con la citazione completa della fonte: Unioncamere-ANPAL, Sistema Informativo Excelsior.